

Styrende dokument	Prosess: Utarbeide overordnede målsetninger	Overordnede styringsdokumenter
Utarbeidet av: kabry		Utgave: 7
Sist endret: 30.08.2024	Prosesseier: Lena de Faveri	Saksnr: 2015/196968

Flerårig nasjonal kontrollplan (MANCP)

1 Formål

Den flerårige nasjonale kontrollplanen skal sikre en effektiv offentlig kontroll av mattrygghet og kvalitet i et helkjedeperspektiv, helse og velferd hos dyr og fisk, plantehelse, miljøvennlig produksjon samt kosmetikktrygghet.

Flerårig nasjonal kontrollplan gjennomfører kontrollforordningens (FOR (EU) 2017/625 av 15 mars 2017, art 109 – 111) Kontrollforordningen er implementert i forskrift: [Forskrift om offentlig kontroll for å sikre etterlevelse av regelverket for mat, fôr, plantevernmidler, dyrehelse og dyrevelferd - Lovdata](#)

Planen omfatter også forvaltningsområder som Mattilsynet har ansvar for og som ikke er omfattet av kontrollforordningen, eller hvor kontrollforordningen ikke gjelder i Norge.

2 Virkeområde

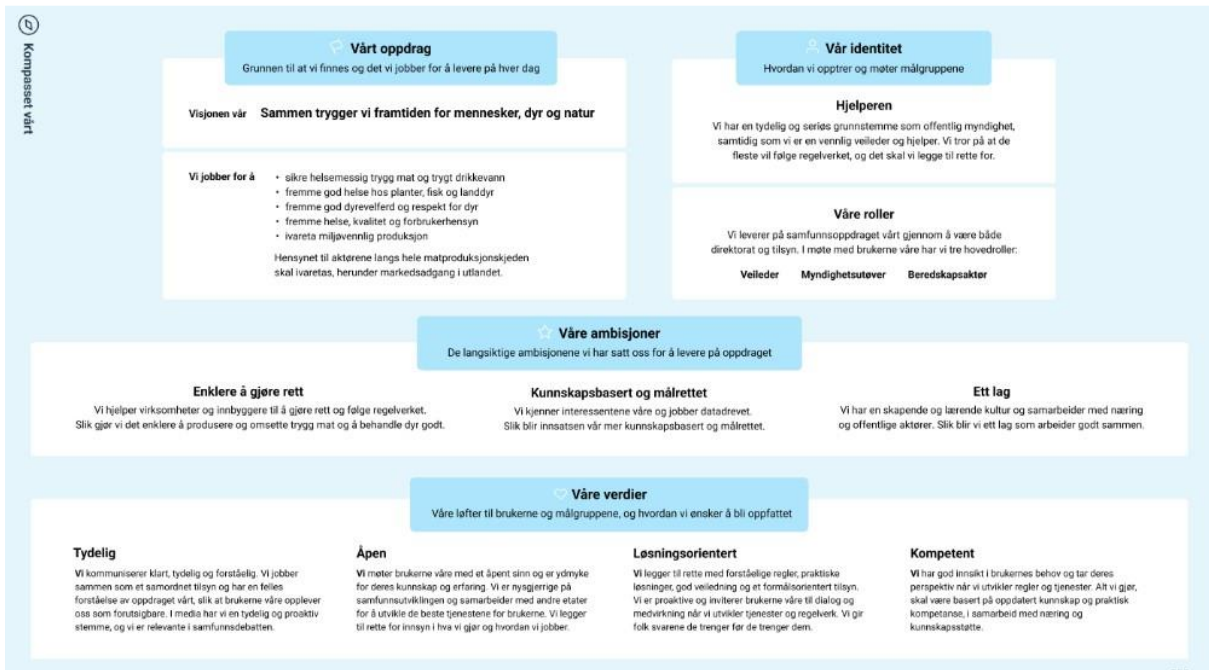
Flerårig nasjonal kontrollplan gjelder all offentlig kontroll som Mattilsynet gjør for å sikre regeletterlevelse på sitt forvaltningsområde. Kontroll Mattilsynet gjør på oppdrag fra andre etater, omfattes ikke.

3 Overordnede strategiske mål

3.1 Mattilsynets strategi 2020 – 2025

Mattilsynets strategi tar for seg tre strategiske områder vi må jobbe videre med for å sikre bedre gjennomføring av samfunnsoppdraget vårt:

- Enklere å gjøre rett
- Kunnskapsbasert og målrettet
- Ett lag



Mattilsynet har utviklet et strategisk kompass for å tydeliggjøre vår utviklingsretning og oppsummere den på én side.

3.2 Strategiske mål for den offentlige kontrollen

En kontroll basert på kunnskap og tillit.

1. Effektive og enkle selvbetjeningsløsninger gir våre brukere en enklere hverdag.
2. Vi prioriterer kontrollen der egne og andres data viser at sannsynligheten for regelbrudd, med store konsekvenser er høyest.
3. Vi bruker effektive metoder i den offentlige kontrollen og bruker i liten grad fysisk én til én tilsyn. Ved å forenkle og utvikle måtene vi jobber på, frigjør vi tid til å jobbe med de virksomhetene der behovet er størst.
4. Vi bruker virkemidler slik at de får best effekt for å nå målene våre:
 - Vi legger vekt på veiledning og dialog, så det blir enkelt for brukerne våre å følge regelverket.
 - Vi har en aktiv og opptrappende virkemiddelbruk der det er nødvendig for å sikre måloppnåelsen.

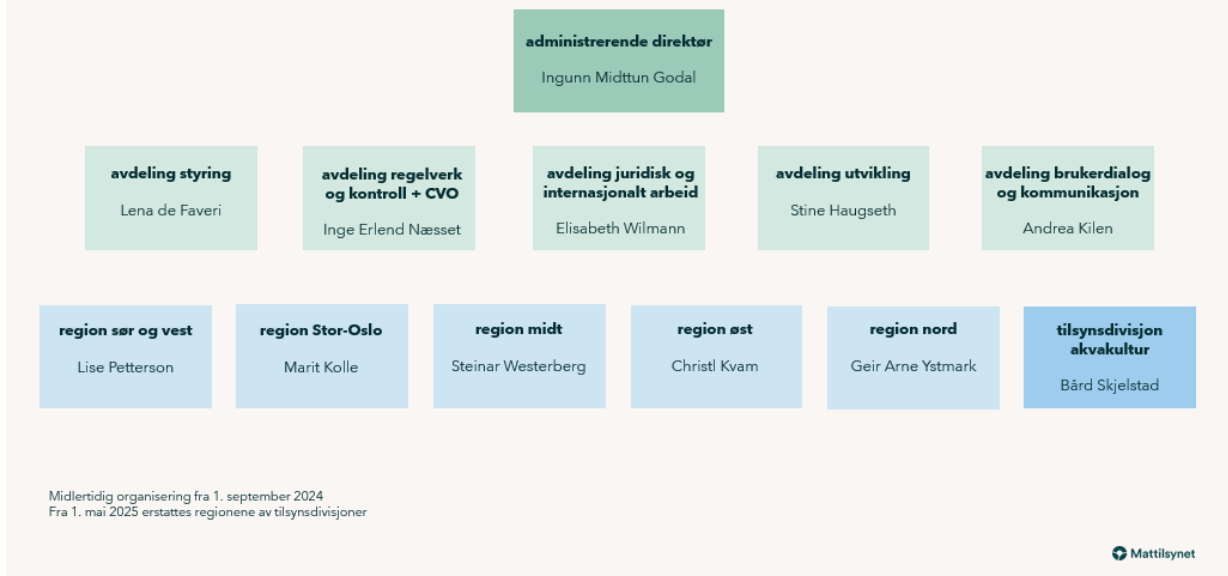
4 Kontrollorganer, kunnskapsstøtte og referanselaboratorier

4.1 Mattilsynets organisering og oppgaver

Matloven og dyrevelferdsloven gir Mattilsynet tilsyns- og vedtaksmyndighet for alt som hører inn under kontrollforordningen. I tillegg gir kosmetikkloven og husdyravlsloven ytterligere tilsyns- og vedtaksmyndighet. Forvaltningsloven, offentleglova og personopplysningsloven gir viktige rammer for Mattilsynets myndighetsutøvelse.

Mattilsynet er organisert i to forvaltningsnivåer. Vi har ett hovedkontor med direktorats- og styringsoppgaver, fem regioner og en Tilsynsdivisjon akvakultur. De fem regionene vil erstattes av tilsynsdivisjoner i løpet av 2025. Hovedkontoret er plassert på 6 ulike lokasjoner, med hovedsete i Oslo. De fem regionene og Tilsynsdivisjon akvakultur er plassert på ca. 100 lokasjoner.

Organisasjonskart Mattilsynet



Hovedkontoret utarbeider regelverk og fastsetter føringer for utøvelse av offentlig kontroll og annen offentlig aktivitet. Hovedkontoret har også de administrative hovedfunksjonene for hele Mattilsynet. Det er regionene og Tilsynsdivisjon akvakultur som normalt gjennomfører offentlig kontroll og fatter vedtak i første instans. Klagesaker behandles av en egen klagesaksenhet på hovedkontoret. Interregionale fagfora bidrar til den faglige koordineringen mellom regionene.

Mattilsynet har ca 1250 ansatte, hvorav ca. 700 er inspektører.

Mattilsynet oppnevner dyrevernemnder som skal bidra med lekmannskjønn i dyrevelferdsaker.

Politi, Tollvesen, Kystvakt og kommuner skal på anmodning bistå Mattilsynet i utøvelsen av myndighet.

4.2 Delegering til kontrollorganer

Mattilsynet gjennomfører det meste av offentlig kontroll og annen offentlig aktivitet selv, men har delegert myndighet innenfor spesifikke områder til følgende organisasjoner:

4.2.1 Debios formål og organisering

Debio er en medlemsorganisasjon som skal sikre tillit og samarbeid mellom alle parter innen produksjon, omsetning og forbruk av økologiske varer. Debios hovedoppgave er å kontrollere om økologiske virksomheter produserer, merker og omsetter økologiske produkter i samsvar med regelverket for økologisk produksjon.

Organisasjoner over hele landet, som ønsker mer økologisk og bærekraftig mat kan bli medlem i Debio. Medlemmene representerer hele verdikjeden «fra fjord og jord til bord». Virksomheter som er underlagt sertifisering av Debio kan ikke være medlemmer.

Delegert myndighet

Debio er delegert myndighet til å føre tilsyn og fatte enkeltvedtak om produksjon og omsetning av økologiske produkter etter FOR-2017-03-18-355 (forskrift om økologisk produksjon og merking av økologiske landbruksprodukter, akvakulturprodukter, næringsmidler og fôr.

[Lenke til Delegering av myndighet fra Mattilsynet til Debio etter økologiforskriften - Lovdata](#) og [Instruks fra Mattilsynet ved Hovedkontoret til Debio og det regionale Mattilsynet om utøving av delegert myndighet etter økologiforskriften - Lovdata](#) .

4.2.2 Statsforvaltere og kommuner

Statsforvaltere og kommuner, som er offentlige forvaltningsorganer, er delegert myndighet til å holde eksamen og utstede autorisasjonsbevis for plantevernmidler etter FOR-2015-05-06-455 (forskrift om plantevernmidler) § 8.

Kommunene er delegert myndighet til å fatte vedtak om tillatelse til spredning av plantevernmidler fra luftfartøy etter samme forskrifts § 17. I tillegg er kommunene delegert myndighet til enkelte andre offentlige oppgaver knyttet til forvaltningen av bruk av plantevernmidler etter §§ 19 og 22.

[Lenke til Delegering av myndighet til kommunen og statsforvalteren etter plantevernmidelforskriften – Lovdata](#) og [Instruks til kommune og statsforvalter om utøvelse av delegert myndighet etter plantevernmidelforskriften - Lovdata](#)

Statsforvaltere og kommuner er tillagt myndighet til å utføre offentlige kontrolloppgaver av floghavre etter FOR-1988-03-25-251 (forskrift om floghavre).

[Lenke til Delegering av myndighet til kommunen etter forskrift om floghavre - Lovdata](#)

4.3 Kunnskapsstøtte og laboratorier

4.3.1 Vitenskapskomitéen

Vitenskapskomitéen for mat og miljø (VKM) er en uavhengig og tverrfaglig komité, som har i oppdrag å sikre at Mattilsynet og Miljødirektoratet får uavhengige vitenskapelige risikovurderinger av forhold som har betydning for helsemessig trygg mat og for miljøet. VKM sitt sekretariat er organisatorisk plassert som en enhet på Folkehelseinstituttet

4.3.2 Statlige kunnskapsstøtteinstitusjoner

Mattilsynets skal sikres tilgang på forskningsbasert kunnskapsstøtte gjennom samarbeid med statlige kunnskapsinstitusjoner. Institusjonene forventes å opprettholde forskningsbasert forvaltningsstøtte slik at Mattilsynet kan fatte korrekte faglige vitenskapelige vedtak. Kunnskapsstøtte omfatter også beredskap, nasjonale referansefunksjoner og bistand til å designe, rapportere og evaluere overvåknings- og kontrollprogrammer.

Følgende statlige institusjoner gir Mattilsynet kunnskapsstøtte og utfører analyser, undersøkelser og diagnostikk:

- Veterinærinstituttet (dyrehelse og -velferd, fiskehelse, radioaktivitet, fôr- og mattrygghet)
- Folkehelseinstituttet (smittsomme sykdommer og smittestoffer som overføres til mennesker fra næringsmidler og dyr, drikkevann og vannforsyning, næringsmiddeltoksikologi, tilsetningsstoffer og «andre stoffer», toksikologi knyttet til kosmetikk, samt kosthold og ernæring.)
- Norsk institutt for bioøkonomi – NIBIO (plantehelse inkludert planteskadegjørere, invaderende fremmede arter, plantevernmidler, gjødsel og jord, plantemateriale, naturlige plantegifter samt genressurser, skoghelse og skogskadegjørere samt geodatafaglig bistand,)
- Havforskningsinstituttet (velferd og helse hos akvatiske dyr, marine toksinproduserende mikroalger, sjømat (næringsstoffer, tilsetningsstoffer, legemiddelrester, kontaminanter samt mikrobiologiske agens og parasitter), fiskeernæring, fôr og fôrråvarer til akvatiske dyr, animalske biprodukter av fisk
- Norges miljø- og biovitenskapelige universitet – NMBU (Infeksjonssykdommer hos landdyr (inkludert bier) og fisk, fôr og mattrygghet inkludert drikkevann og akvamedisin, klinisk veterinærmedisin, funksjonstesting av spredeutstyr for plantevernmidler,

kompetanseutvikling i form av kurs/workshops samt autorisasjon av veterinærer og dyrepleiere.)

4.3.3 Andre kunnskapsstøtteinstitusjoner og laboratorier som analyserer prøver

- Danmarks Tekniske Universitet – DTU (matkontaktmaterialer)
- Kimen såvarelaboratoriet (såvarekvalitet og frøoverførte sykdommer)
- Wageningen Food Safety Research WFSR (rester av veterinærmedisiner og forurensninger i mat av animalsk opprinnelse)

Nærmere detaljer om hva den enkelte institusjon gir kunnskapsstøtte om er gitt i avtalene som er inngått med de enkelte institusjonene.

4.3.4 Andre rådgivende instanser

Mattilsynet innhenter råd innenfor enkelte områder:

- Rådet for dyreetikk kan, på eget initiativ, eller på oppdrag fra Mattilsynet eller departementet, gi uttalelser om etiske problemstillinger knyttet til hold og bruk av dyr.
- Det veterinærmedisinske rettsråd skal blant annet, være rådgivere for veterinærmyndigheter i disiplinærsaker overfor dyrehelsepersonell, i saker om forsvarlig virksomhet og i saker av veterinærmedisinsk art.
- Den nasjonale forsøksdyrkomiteen som Landbruks- og matdepartementet har oppnevnt skal blant annet gi råd til Mattilsynet.

4.3.5 Offisielle laboratorier

Offisielle laboratorier utpekes i henhold til kontrollforordningens art. 37 til å utføre laboratorieanalyser, -undersøkelser og -diagnoser av tatt ut i forbindelse med offentlig kontroll eller annen offentlig aktivitet.

En liste over utpekte laboratorier for de ulike fagområdene er tilgjengelig [her](#).

Bakgrunnen for utpekingen varierer:

- For fiskehelse utpekes private laboratorier etter søknad til Mattilsynet.
- For trikinanalyser utpekes slakterilaboratorier etter at Mattilsynet har gjennomført revisjon av laboratoriet og laboratoriet har bestått sammenliknende laboratorieprøving (ringtest).
- For en rekke agens/parametere er private laboratorier utpekt som offisielle laboratorier etter å ha vunnet anbudsrunder.
- Offentlige laboratorier utpekes som offisielle laboratorier på områder hvor de er nasjonale referanselaboratorier og på områder hvor de utfører analyser i forbindelse med overvåknings- og kontrollprogrammer.

Samtlige offisielle laboratorier blir skriftlig utpekt basert på relevant dokumentasjon, inkludert akkrediteringsbevis iht. EN ISO/IEC 17025, resultater fra sammenliknende laboratorieprøvinger og dokumentasjon som viser at laboratoriet har tilstrekkelige ressurser for å utføre oppgavene sine, herunder personell, utstyr og analysekapasitet. Laboratoriene skal utføre oppgavene sine upartisk (også krav i EN ISO/IEC 17025).

Ved utpekingen stiller Mattilsynet krav til de offisielle laboratoriene i samsvar med Kontrollforordningen Art. 38, inkludert krav om at de skal varsle Mattilsynet hvis analyseresultater fra prøver tatt ved offentlig kontroll eller annen offentlig virksomhet viser en risiko for menneskers eller dyrs helse, for plantehelsen eller, når det gjelder genmodifiserte organismer og plantevernmidler, for miljøet, eller gir grunn til å tro at det er brudd på reglene.

Ved positive funn av spesifikke analyser, som påvisning av *Salmonella* spp eller av ILA, BKD og PD, skal funnene verifiseres av det nasjonale referanselaboratoriet.

De utpekte offisielle laboratoriene er informert om at de ikke kan bruke underleverandører med mindre disse også er offisielt utpekt av Mattilsynet og av myndighetene i landet hvor laboratoriet (underleverandøren) er lokalisert.

Med unntak av ikke-akkrediterte trikinlaboratorier, utfører Mattilsynet generelt ikke revisjoner av laboratoriene. Dette ansvaret er overlatt til Norsk Akkreditering (NA), som også har inkludert i sitt vilkår for akkreditering at NA kan rapportere eventuelle brudd på akkrediteringskrav, lover og annet regelverk til relevante myndigheter.

Nasjonale referanselaboratorier følger opp de offisielle laboratoriene for å sikre at alle utpekte offisielle laboratorier oppfyller kravene angitt i Kontrollforordningen Art. 34 når det gjelder kvalitet og metode.

4.4 Nasjonale referanselaboratorier

Mattilsynet har utpekt nasjonale referanselaboratorier i samsvar med Kontrollforordningen Art. 101 for områder der Kommisjonen har utpekt EU-referanselaboratorier.

Innenfor dyre- og fiskehelse er Veterinærinstituttet hovedsakelig det nasjonale referanselaboratoriet. Veterinærinstituttet fungerer også som nasjonalt referanselaboratorium for mikrobiologiske agens i mat. Havforskningsinstituttet er nasjonalt referanselaboratorium for mikrobiologiske agens og kjemiske analytter i sjømat. NIBIO ivaretar referansefunksjonen for plantevernmiddelester og plantehelse, mens NMBU har referansefunksjonen for algetoksiner og biehelse.

På områder der Norge ikke har tilstrekkelig kompetanse, har vi utpekt laboratorier utenfor Norge som nasjonale referanselaboratorier. Dette gjelder for veterinærmedisinske reststoffer i mat fra landdyr samt for matkontaktmateriale.

En liste over utpekte laboratorier for de ulike fagområdene er tilgjengelig [her](#)

De nasjonale referanselaboratoriene er akkreditert og har implementert kvalitetssystemer i samsvar med EN ISO/IEC 17025. Referanselaboratoriene opprettholder kontakt med de utpekte offisielle laboratoriene gjennom møter, hvor de informerer om nyheter fra EU-referanselaboratorienettverket, diskuterer metodikk og følger opp sammenliknende prøvinger. Ved behov arrangerer referanselaboratoriene sammenliknende laboratorieprøvinger.

I tillegg deltar de nasjonale referanselaboratoriene i sammenliknende prøvinger som organiseres av EU-referanselaboratoriet, samt i workshops og møter som blir arrangert av relevante EU-referanselaboratorier.

Veterinærinstituttet innehar de fleste nasjonale referansefunksjoner. I den nedlastbare [NRL-rapporten](#) finnes vedlegg 1 og 2 som gir en oversikt over metodene som brukes, deres akkrediteringsstatus og deltakelse i sammenliknende laboratorieprøvinger.

Referanselaboratoriene utfører kontroll- og overvåkingsprogrammer (OK-programmer), gir veiledning i utforming av OK-programmer og rapporterer resultater til EFSA. De fungerer også som beredskapslaboratorier.

5 Offentlig kontroll

5.1 Organisering, metoder og system

5.1.1 Offentlig kontroll

Risikobasert planlegging av offentlig kontroll

Hovedkontoret oppdaterer årlig de faglige tilstandsbeskrivelsene som ligger til grunn for den offentlige kontrollen. Den offentlige kontrollen planlegges og organiseres ut fra hvor risikoen vurderes å være størst for negativ påvirkning av folkehelsen, plante-/fiske-/dyrehelse, fiske-/dyrevelferd, miljø, bedrageri og villedende praksis.

Den enkelte avdeling i regionene planlegger sine kontroller iht. de årlige føringene, i tillegg til den konkrete risikoen som den enkelte virksomhet representerer ut fra historikk med hensyn til avvik og evne/vilje til å etterleve regelverket.

Obligatorisk offentlig kontroll

Noen kontrolloppgaver er obligatoriske og forskriftsfestet. Dette gjelder særlig kjøttkontrollen og kontroll av import av dyr, animalske produkter og enkelte andre produkter fra tredjeland.

Smilefjestilsyn

Serveringssteder som er med i smilefjesordningen, skal ha offentlig kontroll etter en forskriftsfestet frekvens. I tillegg kan serveringsstedene be om ny offentlig kontroll etter at avvik som har medført dårlig vurdering, er rettet opp.

5.1.2 Planleggings- og prioriteringsprosessen

Mattilsynet styrer etter en kombinasjon av rammestyring og mål- og resultatstyring.

Styringen og prioriteringene på fagområdene skjer ut fra de årlig oppdaterte faglige tilstandsbeskrivelsene, utviklingstrender, resultatene fra overvåkingen samt andre forhold som kan ha betydning for Mattilsynets samfunnsoppdrag. Administrerende direktørs styring av særskilte forhold, i et flerårig perspektiv, gis gjennom mål- og disponeringsskriv (MDS). Etterlevelsen av styringen følges opp etter hvert tertial. Hovedkontoret justerer og/eller presiserer styringen deretter i et supplerende MDS.

5.1.3 Organisering av den offentlige kontrollen

Regionene og Tilsynsdivisjon akvakultur gjennomfører offentlig kontroll med all aktivitet som er underlagt matloven, dyrevelferdsloven, dyrehelsepersonelloven og kosmetikkloven.

Mattilsynet har veileder for den offentlige kontrollen som skal sikre etterlevelse av EUs kontrollforordning 2017/623. Den ligger på Mattilsynets nettsider her: [Slik gjennomfører Mattilsynet offentlige kontroller | Mattilsynet](#). Mattilsynet bruker ulike kontrollmetoder for å verifisere regelverksetterlevelse hos tilsynsobjektene:

Inspeksjon

Inspeksjon gjøres i virksomheten for å vurdere om de etterlever regelverket, eller om et vareparti er forskriftsmessig. Inspektøren observerer lokaler og utstyr, eventuelt vareparti, og tilhørende dokumentasjon, snakker med driftsansvarlige og ser om det som sies stemmer overens med det som kan observeres. Hovedregelen er at inspeksjoner er uanmeldt. Tilsvarende gjelder om det er besetninger eller dyr som er gjenstand for inspeksjon.

Konsern- og kjedetilsyn

Hensikten med konsern- og kjedetilsyn er å:

- effektivisere vår offentlige kontroll ved å rette tilsynet og kommunikasjonen mot det sentrale leddet/hovedkontoret i konsern og gjennomføre verifiseringer i enkelte underenheter.
- Oppnå en mer enhetlig offentlig kontroll og dialog med virksomhetene

Revisjon

Revisjoner er i utgangspunktet mer omfattende enn inspeksjoner, og det er primært systemene i virksomhetene som kontrolleres: hvorvidt de dekker regelkravene, og hvorvidt de fungerer og følges i praksis. Ved revisjoner varsles som regel virksomheten i forkant.

Dokumentkontroll

Dokumenter og registre kan alene også være kilde til informasjon om praksis hos tilsynsobjektene. Dokumentkontroll kan foregå uten at inspektøren er i virksomheten, for eksempel ved at dokumenter blir sendt inn til Mattilsynet, eller ved gjennomgang av registre o.l. på internett.

Prøvetaking

Inspektøren kan ta prøver i forbindelse med inspeksjon, revisjon og dokumentkontroll, samt kontrollprogrammer. Prøvetakeren må ha nødvendig kompetanse for å utføre prøvetakingen. Prøvene skal være representative for formålet, forseglet, korrekt merket og oppbevart på en forsvarlig måte.

Ved offentlig kontroll har virksomheten rett til at det tas tilstrekkelig prøvemengde slik at en ny analyse kan gjennomføres ved behov og når det er teknisk gjennomførbart, dvs. at prøven eller analytt må ikke endre seg. Prøvene sendes til et utpekt offisielt laboratorium for analyse.

5.1.4 Annen offentlig aktivitet

Overvåking

Dyre- og fiskesykdommer og enkelte trusler mot mattryggheten overvåkes. Grunnlaget kan være forpliktelser eller anbefalinger fra EU og/eller våre egne risikovurderinger. Planteskadegjørere overvåkes med grunnlag i våre egne risikovurderinger.

Overvåkingsprogrammene gjennomføres i henhold til instruks som utarbeides av hovedkontoret etter råd fra kunnskapsstøtteinstitusjonene.

Veiledning

Det legges vekt på god dialog med næring og virksomheter. Det avholdes jevnlig møter med bransjeorganisasjonene. Veiledning er viktig, og spesielt knyttet til nyoppstartede virksomheter er dette prioriterte oppgaver.

Deltagelse i kommunalt og regionalt planarbeid

Mattilsynet er høringsinstans og har innsigelsesrett i en rekke kommunale og regionale planprosesser. Det er drikkevanns- og akvakulturområdet som er mest sentralt.

5.2 Gjeldende prioriteringer

Hovedkontoret utformer en treårig plan for oppdrag. Treårig plan for oppdrag skal dekke alle fagområder iht. kontrollforordningen art. 1.2, og den offentlige kontrollen skal deles inn i risikokategorier, slik at ressursbruken kan styres mot de virksomhetene og de aktivitetene der effektene av kontrollen er størst.

Treårig plan for oppdrag oppdateres årlig, der det skal tas hensyn til:

- Forekomsten av nye sykdommer, planteskadegjørere eller andre risikoer for menneskers eller dyrs helse, for plantehelsen eller dyrevelferden. For genmodifiserte organismer og plantevernmidler, også risikoer for miljøet.
- Resultatet av den offentlige kontrollen.
- Vitenskapelige funn.

- Resultatet av offentlig kontroll som de vedkommende myndighetene i en tredjestat har gjennomført i en medlemsstat.
- Hensyn til mulig kriminell aktivitet.

Flerårig kontrollplan danner grunnlag for planlegging av den offentlige kontrollen. Endelig beslutning for den offentlige kontrollen må ses i sammenheng med regionenes og Tilsynsdivisjon akvakultur sine ressurser.

6 Beredskapsplaner og gjensidig bistand

6.1 Beredskapsplaner

Mattilsynet har generelle planer for hvordan vi håndterer uønskede hendelser, samt konkrete planer knyttet til ulike typer hendelse. Beredskapsplanene er organisert i saksbehandlingssystemet MATCIM etter tema, og oppfølging av hendelser bruker MATCIM som verktøy.

6.2 Bistand

Mattilsynet bistår andre land i EØS i deres kontroll og oppfølging av varer og dyr som distribueres mellom EØS-land. Mattilsynet mottar tilsvarende bistand ved behov. Mattilsynet har også andre bistandsmekanismer:

- Matlovens § 23: Politi, tollvesen, kystvakt og kommuner skal på anmodning bistå tilsynsmyndigheten
- Nordisk-baltisk memorandum om veterinærmedisinsk samarbeid
- Totalforsvaret – det nye og moderniserte totalforsvarskonseptet omfatter gjensidig støtte og samarbeid mellom Forsvaret og det sivile samfunn i hele krisespekteret fra fred til sikkerhetspolitisk krise og krig.

7 Kompetanseutvikling

Mattilsynet er en organisasjon i kontinuerlig utvikling. Dette gjøres i et bredt spekter av kompetanseutvikling på alle nivåer, fra lovpålagte sertifiseringskurs til hospitering og ulike former for kollegalæring.

De fleste viktige felles kurstiltak organiseres og dokumenteres gjennom Mattilsynets læringsplattform.

7.1 Sentrale kompetanseutviklingstiltak

7.1.1 Lovpålagte kurs

Behov for lovpålagte fagrettede kurs for inspektører skal følges opp fortløpende. Dette gjelder særlig

- grensekontroll
 - grunnkurs grensekontroll
 - oppdateringskurs grensekontroll
- kjøttkontroll
 - oppgraderingskurs offentlige veterinærer (i kjøttkontrollen)
 - grunnopplæring teknikere
 - faglig oppdatering rødt kjøtt
 - faglig oppdatering hvitt kjøtt
- autorisasjon av vekstkontrollører og prøvetakere av såvarer
 - grunnopplæring
 - vedlikehold

7.1.2 Better training for safer food (BTSF)

Mattilsynets medarbeidere deltar regelmessig på EUs dybdekurs innenfor ulike temaer, kalt «Better Training for Safer Food». Disse medarbeiderne har ansvar for å dele det de har lært, blant annet i de interregionale fagforaene.

7.1.3 Tilsynsopplæring

Tilsynsopplæring skal sikre kompetanse i å gjennomføre offentlig kontroll og annen offentlig aktivitet:

- Forvaltningsrett (forvaltningsloven, offentleglova) og virkemiddelbruk
- Tilsynsmetodikk (inspeksjon, revisjon, prøvetaking og bestillerkompetanse)
- Kommunikasjon på tilsyn

7.1.4 Fagrettede tiltak

Fagrettede tiltak gjennomføres avhengig av behov og utfordringer, avhengig av risikovurderinger, kampanjer og behovsanalyse.

7.2 **Rullerende kompetanseplaner og individuelle utviklingsplaner**

Den enkelte leder skal ha oversikt over enhetens langsiktige ressurs- og kompetansebehov og planlegge for å ha nødvendig kompetanse over tid. Lederne i regionene og Tilsynsdivisjon akvakultur skal sørge for at alle aktuelle medarbeidere har basiskompetanse i tilsyn.

8 **Revisjon av kompetent myndighet og internkontroll**

8.1 **Interne kontrollaktiviteter**

Interne kontrollaktiviteter består av:

- Tredjelinjekontroll - internrevisjon
- Andrelinjekontroll – en linjeleders eller prosessansvarliges nærmere undersøkelse av om arbeidet på et bestemt område utføres i tråd med det som er bestemt
- Førstelinjekontroll – den enkelte leders system for å sikre at enhetens oppgaver utføres slik det er bestemt

Nedenfor omtales internrevisjon og internkontroll nærmere

8.1.1 Internrevisjon

Internrevisjonen i Mattilsynet er administrativt organisert i Stab og rapporterer til administrerende direktør.

En treårig plan for interne revisjoner sikrer at alle områdene over tid blir revidert. Planen utarbeides på grunnlag av tidligere revisjoner, ESA-revisjoner og nasjonale tilsynsprosjekter. Planen skal dekke alle fagområdene i løpet av en femårsperiode. Samtidig velges tema for den aktuelle revisjonen ut fra en vurdering av risiko, både samfunnsmessig og knyttet til Mattilsynets aktivitet.

Revisjon av Debio

Mattilsynet reviderer Debio én gang årlig med hensyn på om myndigheten utføres objektivt og effektivt, og om de oppfyller kravene i forvaltningsloven og offentleglova.

Mattilsynet er også observatør når Norsk akkreditering reviderer Debio.

Revisjon av kommuner og statsforvaltere

Opplegg for revisjon av kommuner og statsforvaltere er under utarbeidelse.

8.1.2 Internkontroll

Internkontroll utøves av Mattilsynets ansatte på ulike nivåer for å sikre:

- at driften er målrettet og effektiv
- at Mattilsynets rapporter til overordnede er pålitelige
- at Mattilsynet overholder lover og regler

De ulike internkontrollaktivitetene innen offentlig kontroll beskrives nedenfor.

Ledelsens gjennomgang

Mattilsynet gjennomfører ledelsens gjennomgang for områdene sikkerhet, kvalitetsstyring og internkontroll. Administrerende direktør gjennomgår hvor godt kvalitetsstyringen og internkontrollen fungerer med tanke på om det:

- Fungerer etter hensikten
- Er tilstrekkelig
- Er effektivt
- Er i tråd med vår strategiske retning

Resultatet av ledelsens gjennomgang er de tiltakene vi prioriterer å gjennomføre for å forbedre styringssystemene for kvalitet og sikkerhet.

Styringssamtaler

Administrerende direktør har styringssamtaler med direktørene i regionene, Tilsynsdivisjon akvakultur og på hovedkontoret tre ganger i året. Der følges blant annet enhetenes avvik på drift og leveranser opp, og hva de betyr for fremtidige planer og utviklingsperspektiver. Grunnlaget for avvikshåndtering er blant annet tertialrapporteringen, internrevisjon, ESA-inspeksjoner, Riksrevisjonens rapporter, brukerundersøkelser og evalueringer.

Tertialrapporter

Regionene, Tilsynsdivisjon akvakultur og hovedkontoret rapporterer ved utløpet av hvert tertial om status og vurderinger i forhold til krav i tildelingsbrevet, Hovedinstruksen fra departementet og administrerende direktørs mål- og disponeringsskriv. Rapportene følges opp i supplerende mål- og disponeringsskriv.

8.2 Eksterne kontrollaktiviteter

8.2.1 ESA-revisjoner

ESA reviderer Norge på Mattilsynets område tre til fem ganger årlig. Seksjon virksomhetsstyring er kontaktpunkt i Mattilsynet for ESA-revisjoner.

Rapporter fra ESAs inspeksjoner i Norge publiseres fortløpende her: [Lenke til ESAs sider med inspeksjonsrapporter.](#)

8.2.2 Riksrevisjonen

Riksrevisjonen reviderer Mattilsynets regnskap årlig og kan også gjennomføre forvaltningsrevisjoner. Seksjon virksomhetsstyring er kontaktpunkt i Mattilsynet for Riksrevisjonen.

8.2.3 Ekstern gransking av internrevisjonen

Norge deltar i et nordisk samarbeid som innebærer at deltakerlandene gjennomfører gjensidige uavhengige granskninger av de nasjonale internrevisjonssystemene hos hverandre.

8.3 Oppfølging

Avvik som er avdekket i forbindelse med revisjon og/eller internkontroll, legges inn i saksbehandlingssystemet for avvik: Better. Better synliggjør hvilken enhet som skal følge opp det enkelte avviket. Informasjon fra Better behandles blant annet under ledelsens gjennomgang, se punkt 8.1.2.

9 Oppdatering og utvikling av den Flerårige nasjonale kontrollplanen

Som følge av regelendringer og vurderingen av forrige års aktiviteter og status på Mattilsynets forvaltningsområde i forbindelse med forberedelsen til planlegging for neste år, gjennomgås og oppdateres denne planen.

10 Referanser

FOR 2020 03 07 704 om offentlig kontroll for å sikre etterlevelse av regelverket for mat, fôr, plantevernmidler, dyrehelse og dyrevelferd

11 Endringer

Utgave	Godkjent	Utarbeidet av	Endring
01	29.02.2016	Mette Ruden Hege Hopen Kari Bryhni	1. utgave av dokumentet godkjent.
02	03.03.2017	Hege Hopen	Lagt til info om SKUT fra Nils Ole Baalsrud.
03	16.02.2018		Udokumentert endring
04	27.03.2019	Mette Ruden	Oppdatert listen over kunnskapsstøtteinstitusjoner og laboratorier og justert for endret smilefjesfrekvens
05	21.12.2021	Kari Bryhni	Innsetting av informasjon om risikobasering av den offentlige kontrollen og styringssystemer i tillegg til gjennomgang for oppdatering av systemer, organisasjon og lenker.
06	01.09.2023	Kari Bryhni	Generell oppdatering, lagt inn strategisk kompass, organisasjonskart, beskrivelse av utarbeidelse av kontrollplan
07	30.08.2024	Kari Bryhni	Generell oppdatering av informasjon om referanselaboratorier mv. Endring av organisering i regionleddet ved opprettelse av Tilsynsdivisjon akvakultur