

# **Forskrift om restriksjonssone for å forebygge, begrense og bekjempe infeksiøs lakseanemi (ILA) hos akvakulturdyr, Sveio, Bømlo og Stord kommuner, Vestland**

**Hjemmel:** Fastsatt av Mattilsynet, hovedkontoret 23. mai 2024 med hjemmel i lov 19. desember 2003 nr. 124 om matproduksjon og mattrygghet mv. (matloven) § 19, jf. delegeringsvedtak 19. desember 2003 nr. 1790, delegeringsvedtak 5. mai 2004 nr. 884 og forskrift 6. april 2022 nr. 632 som utfyller dyrehelseforskriften med bestemmelser om melding, rapportering, overvåkning, utryddelsesprogram og sykdomsfri status for bestemte dyresykdommer (dyrehelseovervåkningsforskriften) § 3, jf. forordning (EU) 2020/689 art. 58.

## **Kapittel I. Formål, virkeområde og definisjoner**

### **§ 1. Formål**

Formålet med forskriften er å forebygge, begrense og bekjempe sykdommen infeksiøs lakseanemi (ILA) hos akvakulturdyr innenfor forskriftens virkeområde.

### **§ 2. Virkeområde**

Forskriften gjelder opprettelse av restriksjonssone bestående av vernesone og overvåkingssone i Sveio, Bømlo og Stord kommuner, Vestland fylke.

Vernesonen opprettes omkring lokaliteten 11559 Grimsholmen i Sveio kommune. Vernesonen omfatter lokalitetene 11559 Grimsholmen, 10300 Hillersvik og 11574 Breivik S, og avgrenses:

- Fra Kvitaneset på Sveio (5,307358; 59,601965) i rett linje nord over Bømlafjorden til Klubben på Bømlo (5,299592; 59,674154)
- Fra Mosterhamn på Bømlo (5,389024; 59,701398) i rett linje øst over Bømlafjorden til Martinneset på Sveio (5,456275; 59,698751)

Overvåkningssonen ligger utenfor vernesonen og omfatter lokalitetene 11511 Hattasteinen, 11513 Andal og 11303 Nappeholmane, og avgrenses:

- Fra Rognskorvik på Sveio (5,306849; 59,593972) i rett linje nordvest over Bømlafjorden til et punkt i Bømlafjorden (5,257040; 59,606308), videre langs kysten nord til et punkt i Bømlafjorden ved Rundøyklubben (5,250171; 59,621184), videre til Hattasteinen på Bømlo (5,246194; 59,624800)
- Over Østersjøen fra et punkt nær Hjartnes (5,241453; 59,665816) til Bardane på Midtøya (5,242260; 59,666296)
- Over sundet mellom Midtøya (5,253448; 59,686194) og Straumøya (5,252690; 59,686756)
- Over sundet mellom Staumøya (5,245812; 59,692553) og Bømlo (5,245396; 59,692762)
- Over Nautsundet fra Bømlo (5,249212; 59,703186) til Børøya (5,250344; 59,703101)
- Over Børøyfjorden fra et punkt sør for Gardsvika på Børøya (5,268127; 59,700828) til Skatmulen på Rutsøya (5,297410; 59,698142)
- Over sundet fra Rutsøya (5,315788; 59,687566) til Skarpaneset på Moster (5,315973; 59,687271)
- Over Sagvågsfjorden fra Laksaklubben på Bømlo (5,341333; 59,744706) til Digernesklubben på Stord (5,402265; 59,751449)
- Over fjorden fra Kårvika på Stord (5,466025; 59,749592) til Tittelsnesklubben på Sveio (5,525233; 59,733565)

Koordinatene er angitt i desimal grader.

I vedlagte kart er vernesonen merket med rødt, mens overvåkingssonen er merket med gult.

Forskriften omfatter også slakterier, tilvirkingsanlegg og notvaskerier utenfor restriksjonssonen som håndterer akvakulturdyr, produkter av akvakulturdyr og utstyr fra anlegg i vernesonen.

### **§ 3. Definisjoner**

I forskriften menes med:

*Akvakulturdyr*: Vannlevende dyr, inkludert kjønnsprodukter, hvile- og forplantningsstadier, unntatt sjøpattedyr, som kommer fra eller er ment for akvakulturanlegg.

*Fisk*: Enhver laksefisk og marin fisk uansett utviklingsstadium.

*ILA (infeksiøs lakseanemi)*: Virussykdom forårsaket av en sykdomsfremkallende variant av ILA-virus (HPR deletert ILA-virus). ILA-virus er et akvatisk orthomyxovirus. ILA gir alvorlig sykdom og dødelighet hos atlantisk laks.

*Laksefisk*: Atlantisk laks (*Salmo salar*), ørret (*Salmo trutta*), regnbueørret (*Oncorhynchus mykiss*) og røye (*Salvelinus alpinus*).

*Restriksjonssone*: Et avgrenset geografisk område bestående av vernesone og overvåkingssone opprettet som ledd i forebygging, begrensning og bekjempelse av ILA, hvor det gjelder særskilte tiltak, forbud eller påbud.

## **Kapittel II. Tiltak i vernesonen**

### **§ 4. Overføring av akvakulturdyr inn i og ut av vernesonen**

Det er forbudt å sette ut akvakulturdyr i vernesonen. Mattilsynet kan gjøre unntak for utsett av akvakulturdyr som ikke er mottakelige for ILA.

Det er forbudt å føre akvakulturdyr fra anlegg i vernesonen ut av vernesonen uten tillatelse fra Mattilsynet. Forbudet gjelder også føring av akvakulturdyr til slakteri eller tilvirkingsanlegg.

### **§ 5. Tiltak overfor akvakulturanlegg med laksefisk i vernesonen**

Anlegg med laksefisk i sjø skal føre registrer over besøk på anlegget og gi informasjon om smittestatus til alle besøkende som kan komme i kontakt med fisk og utstyr/materiale som kan overføre smitte.

Fisk fra anlegg med laksefisk i sjø med påvist eller grunn til mistanke om ILA skal slaktes eller destrueres innen en fastsatt frist i henhold til en individuell plan godkjent av Mattilsynet. Etter at anlegget er tømt for fisk skal det rengjøres og desinfiseres. Anlegget skal deretter brakklegges i minimum tre måneder.

Anlegg med laksefisk i sjø der ILA ikke er påvist skal, etter at det er tømt for fisk, rengjøres og desinfiseres.

Alle anlegg med laksefisk i sjø i vernesonen skal etter rengjøring/desinfeksjon gjennomføre felles brakklegging i minimum to måneder.

Etter at Mattilsynet har vurdert og skriftlig akseptert vask og desinfeksjon av anleggene til å være tilstrekkelig, kan brakkleggingstiden starte.

Anlegg med laksefisk i sjø må daglig føre skriftlige registreringer om gjennomførte tiltak fastsatt i denne forskrift. Registreringene skal være lett tilgjengelige slik at de kan forevises Mattilsynet ved inspeksjon.

#### **§ 6. Rengjøring av nøter med mer fra akvakulturanlegg i vernesonen**

Oppdrettsnøter fra anlegg innenfor vernesonen skal leveres til et notvaskeri som Mattilsynet tillater.

Nøter må være merket med navn på opprinnelseslokalitet og lokalitetsnummer.

Benyttes notvaskeri som ligger utenfor vernesonen skal det meldes fra til Mattilsynet minst to virkedager før nøter transporteres ut av vernesonen.

Transport av nøter til notvaskeri fra anlegg i vernesonen skal foregå i en lukket transport og langs en transportrute som på forhånd er godkjent av Mattilsynet.

Ved rengjøring og desinfeksjon av nøter fra anlegg innenfor vernesonen, skal alt avløpsvann samles opp og filtreres og desinfiseres før utslipp. Nøter fra vernesonen skal holdes atskilt fra nøter fra andre anlegg.

Oppdrettsbåter, fôrflåter, flyteringer og annet utstyr fra anlegg i vernesonen skal rengjøres og desinfiseres slik Mattilsynet bestemmer, før utstyret tas i bruk ved samme eller annen lokalitet.

Notvaskeri som skal vaske nøter fra vernesonen må daglig føre skriftlige registreringer av gjennomførte tiltak fastsatt i denne forskrift. Registreringene skal være lett tilgjengelige slik at de kan forevises Mattilsynet ved inspeksjon.

#### **§ 7. Tiltak overfor slakteri som skal slakte fisk fra vernesonen**

Slakteri som skal slakte laksefisk fra vernesonen må ha godkjenning som sanitetsslakteri etter akvabiosikkerhetsforskriften, jf. forordning (EU) 2020/691 art. 11. De må ha godkjent avløpsbehandling, partikkelfelle og tilfredsstillende hygieniske rutiner samt føre daglige, skriftlige registreringer av gjennomførte tiltak fastsatt i denne forskrift. Registreringene skal være lett tilgjengelige slik at de kan forevises Mattilsynet ved inspeksjon.

Fisk fra akvakulturanlegg i vernesonen tillates ikke plassert i slaktemerd ved mottak på slakteriet. Mattilsynet kan unntaksvis gi tillatelse til slik plassering.

Slakteri som slakter fisk fra akvakulturanlegg med påvist eller grunn til mistanke om ILA tillates ikke å motta fisk fra andre lokaliteter.

Etter at det er slaktet fisk fra akvakulturanlegg med påvist eller grunn til mistanke om ILA, skal slakteriet rengjøres og desinfiseres før det igjen kan slaktes annen fisk ved slakteriet. Mattilsynet i distriktet der slakteriet ligger gir tillatelse til slakting etter rengjøring/desinfeksjon.

Ferdig slaktet fisk fra anlegg med påvist eller grunn til mistanke om ILA tillates ikke ført ut av slakteriet til tilvirking uten at det er meldt fra til Mattilsynet minst to virkedager før overføring om hvilket tilvirkingsanlegg som er aktuell for mottak. Fisk fra lokalitet med påvist eller grunn til mistanke om ILA tillates kun overført til tilvirkingsanlegg med godkjent avløps- og avfallshåndtering.

Tilvirkingsanlegget og Mattilsynet i mottakerdistriktet, skal ha mottatt melding om fiskens opphav før den ferdige slaktede fisken tillates overført til tilvirkingsanlegget.

#### **§ 8. Tiltak ved transport i vernesonen**

Transport av levende laksefisk som ikke skal til bestemmelsessted i vernesonen skal så vidt mulig gå utenom vernesonen. Transport av levende laksefisk i eller gjennom vernesonen skal godkjennes av Mattilsynet.

Ved smolttransport og transport av slaktefisk gjennom vernesonen skal Mattilsynet varsles på forhånd med opplysninger om navn på båt, passeringstidspunkt og leveringssted.

Brønnbåter som transporterer levende fisk fra akvakulturanlegg med påvist eller grunn til mistanke om ILA skal ikke ta andre transportoppdrag uten at det foreligger tillatelse fra Mattilsynet.

Transportør som transporterer akvakulturdyr gjennom vernesonen, må daglig føre skriftlige registreringer over gjennomførte tiltak fastsatt i denne forskrift. Registreringene må være lett tilgjengelige slik at de kan forevises Mattilsynet ved inspeksjon.

Det er forbudt for båter og andre transportmidler å ta inn transportvann, ballastvann eller lignende i vernesonen. Forbudet gjelder ikke for transportvann som tas inn ved lastning av slaktefisk i sonen.

Mattilsynet kan pålegge tiltak overfor transportør som transporterer akvakulturdyr til eller fra anlegg i vernesonen slik som krav om godkjent transportrute, lukket brønn, behandling av transportvann, avfallsbehandling, vask og desinfeksjon.

Transport og levering av fôr til anlegg i vernesonen skal skje etter Mattilsynets anvisning.

Mattilsynet kan treffe tiltak overfor annen transport i vernesonen som kan innebære fare for smitteoverføring.

#### **§ 9. Tiltak overfor annen virksomhet i vernesonen**

Fangst og flytting av rensefisk er ikke tillatt i vernesonen.

Mattilsynet kan treffe tiltak overfor annen akvakulturrelatert virksomhet i vernesonen som kan innebære fare for smitteoverføring.

### **Kapittel III. Tiltak i overvåkingssonen**

#### **§ 10. Tiltak overfor akvakulturanlegg med laksefisk i overvåkingssonen**

Anlegg med laksefisk i sjø skal minst ha månedlig helsekontroll med prøveuttak egnet til å avdekke eventuell ILA- smitte. Prøveuttak skal skje slik det fremgår av vedlegg 2 til forskriften.

#### **§ 11. Tiltak ved transport i overvåkingssonen**

Mattilsynet kan pålegge ytterligere tiltak overfor transportør som transporterer akvakulturdyr til eller fra anlegg i overvåkingssonen slik som krav om godkjent transportrute, lukket brønn, behandling av transportvann, avfallsbehandling, vask og desinfeksjon.

Transportør som transporterer akvakulturdyr gjennom overvåkingssonen, skal daglig føre skriftlige registreringer over gjennomførte tiltak fastsatt i medhold av første ledd. Registreringene må være lett tilgjengelige slik at de kan forevises Mattilsynet ved inspeksjon.

Mattilsynet kan treffe tiltak overfor annen transport i overvåkingssonen som kan innebære fare for smitteoverføring.

#### **§ 12. Tiltak overfor annen akvakulturrelatert virksomhet i overvåkingssonen**

Mattilsynet kan treffe tiltak overfor annen akvakulturrelatert virksomhet innenfor overvåkingssonen som kan innebære fare for smitteoverføring.

### **Kapittel IV. Restriksjonssonens varighet**

#### **§ 13. Opphevelse av vernesonen**

Etter at all laksefisk fra anleggene i vernesonen er slaktet ut, anlegg og utstyr forskriftsmessig rengjort og desinfisert, lokalitetene har gjennomført en samordnet brakklegging av vernesonen i minimum to måneder og anlegg der det er påvist ILA er brakklagt i minimum tre måneder, kan Mattilsynet vedta at vernesonen skal oppheves. Fra samme dato gjøres vernesonen om til ny overvåkingssone/del av ny overvåkingssone.

#### **§ 14. Opphevelse av overvåkingssonen**

Overvåkingssonen oppheves når det er gått to år siden vernesonen i restriksjonssonen ble opphevet.

### **Kapittel V. Andre bestemmelser**

#### **§ 15. Tilsyn og vedtak**

Mattilsynet fører tilsyn og fatter nødvendige enkeltvedtak for å gjennomføre bestemmelsene gitt i og i medhold av denne forskriften i samsvar med matlovens § 23 om tilsyn og vedtak, og kan herunder treffe vedtak etter § 24 om særskilt smittesanering, § 25 om stenging og virksomhetskarantene og § 26 om tvangsmulkt.

#### **§ 16. Dispensasjon**

Mattilsynet kan i særlige tilfeller dispensere fra bestemmelsene i denne forskrift, forutsatt at det ikke vil stride mot Norges internasjonale forpliktelser, herunder EØS-avtalen.

#### **§ 17. Straffebestemmelser**

Forsettlig eller uaktsom overtredelse av denne forskriften eller bestemmelser og vedtak gitt i medhold av den, er straffbar i henhold til matloven § 28.

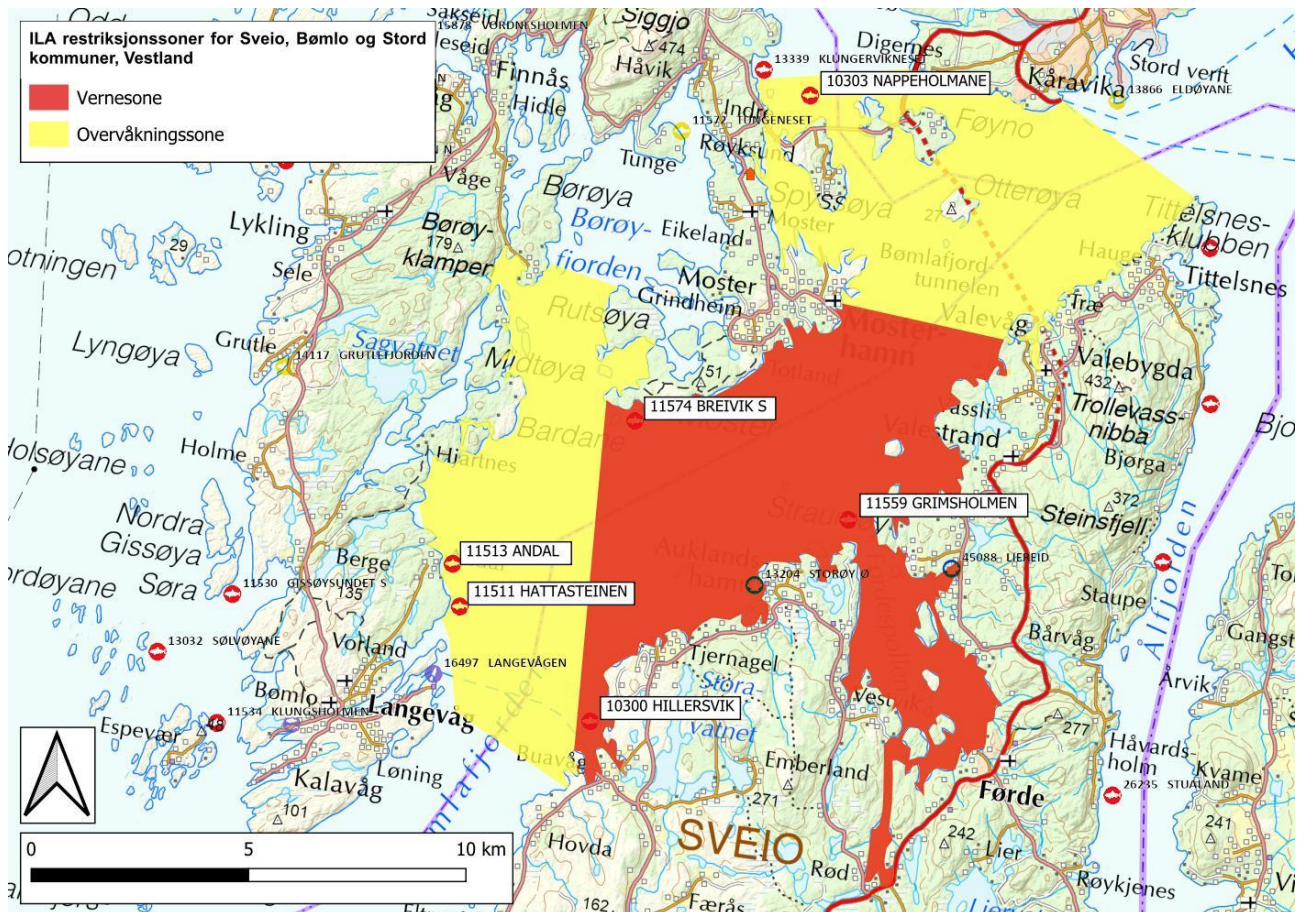
#### **§ 18. Ikrafttredelse og varighet**

Denne forskrift trer i kraft straks.

Forskriften oppheves automatisk to år etter fastsettelse av endringsforskrift som opphever vernesonen i samsvar med forskriftens § 13.

#### ***Vedlegg 1 kart:***

Kart over ILA-restriksjonssone i Sveio, Bømlo og Stord kommuner, Vestland.



## Vedlegg 2 Helsekontroller med prøveuttak for ILA i overvåkningssonen:

### Helsekontroller innenfor restriksjonszoner for ILA

Akvakulturdriftsforskriftens krav til risikobasert helsekontroll gjelder for alle akvakulturanlegg innenfor restriksjonszonen. I forskrift om restriksjonszoner for ILA er det i tillegg stilt krav om månedlig helsekontroll med prøveuttak egnet til å avdekke eventuell ILA-smitte i akvakulturanlegg med laksefisk i overvåkningszonen.

Mattilsynet gjennomfører inspeksjoner med helsekontroller og prøveuttak for å avdekke eventuell ILA-smitte i akvakulturanlegg med laksefisk innenfor vernesonen.

For god overvåking av smittsom sykdom skal oppdretter sikre at dødfisk plukkes daglig og gjennomgås. I tillegg er meldeplikt og krav til helsekontroll en nødvendig del av overvåkingen av smittsom sykdom.

Ved unormal dødelighet, andre tegn på sykdom eller vesentlig redusert produksjonstakt av ukjent årsak hos akvakulturdyr, skal driftsansvarlige iht. dyrehelseforskriften § 7 andre ledd så snart som praktisk mulig sikre at veterinær eller fiskehelsebiolog vurderer helsesituasjonen i hele anlegget og gjennomfører relevante undersøkelser og prøveuttak for å fastslå årsaken. Dersom forholdene vedvarer, skal ny vurdering gjennomføres innen 14 dager med mindre årsaksforholdene er entydig og avklart. Driftsansvarlige skal så snart som praktisk mulig melde fra til Mattilsynet dersom årsaksforholdene fortsatt er uavklart etter at ny vurdering er gjennomført.

Ved grunn til mistanke eller ved påvisning av ILA, skal Mattilsynet umiddelbart varsles, jf. Matlovens § 6 andre ledd og dyrehelseforskriften § 7 første ledd.

### **Månedlig helsekontroll med prøveuttak for ILA i overvåkingssonen**

Den månedlige helsekontrollen med prøveuttak egnet til å avdekke eventuell ILA-smitte i anlegg innenfor overvåkingssonen skal gjennomføres av veterinær eller fiskehelsebiolog.

#### *Utvalg av fisk og prøveuttak*

Prøvene for ILA-overvåking skal tas fra syk og svak fisk, svimere som har vokst normalt eller fra «litt rufsete fisk», men ikke fra taperfisk med mindre disse har tegn på ILA. Det skal ikke velges ut fisk for prøvetaking samtidig med at det pågår fôring. Et alternativ, men som innebærer at prøveuttaket er mindre risikobasert, kan være å prøveta fersk dødfisk.

Ved den månedlige helsekontrollen skal det tas ut prøver av hjerteventrikkel og midtnyre av minimum 10 fisk. Hjerteventrikkel som inneholder endotel/hjerteklaffer skal inngå i prøven. Prøver av hjerte og nyre legges på glass med RNAlater® for virusundersøkelse, ett glass for hver fisk.

Overvåkingen kan styrkes ytterligere ved at personell ved anlegget som har kompetanse på å prøveta fisk, fortløpende tar ut supplerende prøver av midtnyre og hjerteventrikkel. Dette er ikke et absolutt krav og prøvene kan ikke erstatte de 10 månedlige prøvene som skal tas ut av veterinær eller fiskehelsebiolog.

#### *Prøver sendes til utpekt laboratorium eller Veterinærinstituttet*

Så snart som praktisk mulig etter at prøvene er tatt, skal prøvene sendes til utpekt laboratorium eller til Veterinærinstituttet for RT-qPCR-analyse for ILAV.

Hovedregelen er innsending av prøver enten samme dag som prøvene tas eller dagen etter. Prøver som er tatt på torsdag eller fredag sendes inn rett over helgen. Det er viktig å unngå at prøver er under forsendelse i løpet av en helg.

Prøvene skal lagres i kjøleskap i tidsrommet mellom prøveuttak og innsending til laboratorium. Prøvene pakkes med kjøleelement og sendes som ekspress over natt.