

# Notat om tilråding av vedtak om restriksjonssoneforskrift

Statens tilsyn for planter, fisk, dyr og næringsmidler



**Til:** Seksjonssjef Lise Charlotte Rokkones

**Dato:** 18. juni 2024

**Fra:** Seksjon fiskehelse og fiskevelferd

**Saksnummer:** 2024/133557

## VEDTAK OM FASTSETTELSE AV FORSKRIFT

-om restriksjonssone for å forebygge, begrense og bekjempe infeksjøs lakseanemi (ILA) hos akvakulturdyr, Alta kommune, Finnmark.

### Innholdet i forskriftsforslaget

Seksjon fiskehelse og fiskevelferd foreslår å opprette restriksjonssone for å bekjempe utbrudd av ILA i Alta kommune. Restriksjonssonen vil strekke seg over et område i Alta kommune i Finnmark fylke.

Formålet med forskrift om restriksjonssone som foreslått er å forebygge, begrense og bekjempe sykdommen ILA hos fisk etter utbrudd av sykdommen i forskriftens virkeområde, se nærmere avgrensning av virkeområde i § 2.

Forskriften legger restriksjoner på aktivitet i området for å hindre videre smitte. I vernesonen innføres det forbud mot å sette ut akvakulturdyr. I tillegg innføres det tiltak rettet mot akvakulturanlegg med laksefisk, slakterier og for transport. Mattilsynet vil i tillegg kunne treffe tiltak overfor annen akvakulturrelatert virksomhet som kan innebære fare for smitteoverføring.

I restriksjonssonens overvåkingssone stilles det krav om månedlig helsekontroll med prøveuttak egnet til å avdekke eventuell ILA-smitte. Mattilsynet vil også i overvåkingssonen kunne treffe tiltak overfor annen akvakulturrelatert virksomhet som kan innebære smitteoverføring.

Mattilsynet kan vedta at vernesonen skal oppheves når vilkårene for det etter forskriftens § 13 er oppfylt. Forskriften oppheves automatisk to år etter fastsettelse av endringsforskrift som opphever vernesonen, jf. forskriftens § 18 andre ledd.

### Bakgrunn

Fiskeysykdommen ILA er påvist på sjølokaliteten 10839 Store Kufjord i Alta kommune i Finnmark fylke. Lokaliteten drives av Salmar Oppdrett AS.

Virksomheten varslet Mattilsynet 31. mai 2024 om funn forenlig med ILA på fisk ved lokalitet 10839 Store Kufjord. Mattilsynet stadfestet ILA-diagnosen 12. juni 2024 på bakgrunn av analyseresultater fra Veterinærinstituttet.

## **Utbredelse av soner**

Seksjon fiskehelse og fiskevelferd og region Nord har med bakgrunn i anvisninger i gjeldende beredskapsplan for ILA<sup>1</sup>, foreslått en utbredelse av en vernesone og en overvåkingszone rundt lokaliteten 10839 Store Kufjord for å bekjempe og overvåke sykdommen.

Som grunnlag for vernesonens utstrekning fastslår beredskapsplan for ILA at det skal ligge en vurdering av reell smitterisiko. Det skal legges avgjørende vekt på sykdomspåvisninger, dødelighet, forekomsten av ulik akvakulturvirksomhet i området, avstandsforhold og trafikk av ulike slag mellom disse, bruk av felles landbase eller utstyr, topografiske og hydrografiske forhold i området og andre risikofaktorer som er blitt identifisert gjennom smittekartlegging eller epidemiologiske undersøkelser. Utstrekningen av en vernesone skal være minst 5 km i radius fra smittet anlegg, og som hovedregel være mellom 5-10 kilometer. Lokale forhold kan tilsi at det er nødvendig med en vernesone som er større enn 10 km for å kontrollere utbruddet.

Smittespredningsmodellering fra Havforskningsinstituttet viser at det er høye smitteverdier i selve Store Kufjorden, og nokså begrensede smitteverdier utenfor fjorden, da smitte i liten grad blir transportert ut av fjorden. Smitten som når ut i Rognsundet har noe mer videre spredning mot nord enn sør, men det er generelt lave smittenivå utenfor Rognsundet.

Seksjon fiskehelse og fiskevelferd og region Nord har i dette tilfellet vurdert at lokalitetene 10839 Store Kufjord, 10840 Lille Kufjord og 10281 Store Kvalfjord bør inngå i vernesonen. Lokalitet Lille Kufjord ligger ca. 5,4 km i sjø fra Store Kufjord. Lokalitet Store Kvalfjord ligger ca. 7,7 km fra Store Kufjord. Disse tre lokalitetene har felles drift. Fisk i merdene med påvist ILA på Store Kufjord kom opprinnelig fra Store Kvalfjord og ble flyttet dit i september 2023. Lokalitetene Lille Kufjord og Store Kvalfjord ligger begge i tillegg innenfor den avstandsangivelsen som vernesonen som hovedregel skal være.

Lokalitet Lille Kvalfjord ligger ca. 7,7 km fra lokalitet Store Kufjord, men denne lokaliteten har vært brakklagt siden uke 25 i 2023.

Utbrekningen av vernesonen er ca. 6,5 km i nordlig retning, og ca. 5 km i sørlig, østlig og vestlig retning fra lokalitet Store Kufjord.

Overvåkingssonens utstrekning skal fastsettes på grunnlag av epidemiologiske forhold med vekt på mulig smittekontakt, transportveier, topografiske og hydrografiske forhold i området. Overvåkingssonen skal være minst 10 km i radius fra anlegg med påvist ILA, og som hovedregel være mellom 10 og 20 km. Lokale forhold kan tilsi at det er nødvendig med en overvåkingszone som er større enn 20 km for å kontrollere utbruddet.

Det er vurdert at lokalitetene 10841 Pollen og 13317 Lille Kvalfjord bør inngå i overvåkingssonen. Begge lokalitetene ligger innenfor den avstandsangivelsen som overvåkingssonen som hovedregel skal være.

Vår vurdering samlet sett er at den foreslåtte overvåkingssonen er nødvendig for å oppnå tilstrekkelig overvåking og smittekontroll.

## **Bruk av mal for forskrift**

For å sikre forutsigbarhet og mulighet for innspill til restriksjoner som settes ved midlertidige forskrifter om sykdomsbekjempelse, benytter Mattilsynet en mal for restriksjonssoneforskrifter. Malen som benyttes ved ILA har tidligere vært på regulær generell høring før den ble gjort gjeldende. Ved hvert nytt utbrudd vil Mattilsynet ta utgangspunkt i malen når lokal forskrift om ILA-bekjempelse skal vedtas. Ved behov for konkrete avvik fra malen, på grunn av forhold av betydning for smittebegrensning i det enkelte aktuelle tilfellet, vil dette bli særskilt opplyst og begrunnet ved fastsettelse og publisering av fastsatt forskrift.

---

<sup>1</sup> Mattilsynets faglige beredskapsplan for kontroll med utbrudd av infeksjøs lakseanemi (ILA).

For fastsettelsen av restriksjonssoneforskriften for ILA i Alta kommune, Finnmark, vil seksjon fiskehelse og fiskevelferd gjøre særskilt oppmerksom på følgende endringer fra hørt forskriftsmal. Vi har vurdert at endringene ikke er i strid med Norges internasjonale forpliktelser, og at de er i tråd med kravet til faglig forsvarlig sykdomshåndtering.

Forskriftsmalens § 4 tilpasses ved at Mattilsynet kan gjøre unntak fra forbudet mot utsett av akvakulturdyr, for ikke-mottakelige arter for ILA, se forskriftens § 4 første ledd andre setning. Det er tidligere gjort tilpasninger i § 4 om at Mattilsynet kan gjøre unntak for utsett av rensefisk. Bakgrunnen har vært at rensefisk, i tillegg til å ikke være mottakelig for ILA, kan være et effektivt kontrolltiltak mot lus. Tilpasningen som nå foreslås, har bakgrunn i at Mattilsynet har sett behovet for å kunne foreta en vurdering i hvert enkelt tilfelle når det gjelder utsett av ikke-mottakelige arter for ILA, generelt. Formålet med forskriften er å hindre smittespredning av ILA. Ett av tiltakene for å oppnå formålet er forbudet i § 4 mot å sette ut akvakulturdyr i vernesonen. Smittespredning av ILA skjer i hovedsak mellom laks, og det er derfor viktig å hindre utsett av laksefisk innenfor vernesonen. Videre er hensikten med bestemmelsen å i størst mulig grad begrense aktivitet generelt i vernesonen, ettersom det er et effektivt tiltak for å forebygge og begrense smittespredning av ILA.

Tidligere har forskriftens § 4 første ledd, andre setning, åpnet for at Mattilsynet kan gjøre unntak for utsett av rensefisk i vernesonen. Mattilsynet må da i hvert enkelt tilfelle vurdere hvorvidt et utsett av rensefisk er smittemessig forsvarlig, og hvilke vilkår som er nødvendig å oppstille for et ev. utsett. Vi vurderer at det for andre ikke-mottakelige arter bør gjøres en tilsvarende vurdering som for rensefisk og at muligheten for unntak fra forbudet mot utsett av akvakulturdyr i forskriftens § 4 derfor må utvides til å omfatte alle arter som ikke er mottakelig for ILA.

Forskriftsmalens § 5 første ledd og § 10 første ledd er ikke tatt med. Bakgrunnen er at Mattilsynet har tilgang på månedlig dødelighetsrapportering som næringen er pålagt. Næringen er også pålagt å melde fra til Mattilsynet ved unormal dødelighet i henhold til dyrehelseforskriften § 7 andre ledd eller ved mistanke om sykdom. Vi mener derfor det er riktig at kravet, slik det fremgår av § 5 første ledd og § 10 første ledd i malen til restriksjonssoneforskrift, ikke tas med ved fastsettelsen av denne restriksjonssoneforskriften.

### **Vurdering av konsekvenser**

Den foreslåtte restriksjonssoneforskriften vil kunne medføre negative økonomiske konsekvenser for lokalitetene som blir omfattet av sonene. For at tiltakene som foreslås kan anses uforholdsmessige må det vises til at tiltakene er mer inngripende enn nødvendig for å hindre spredning av ILA.

Mattilsynets ansvar ved utbrudd av alvorlige fiske sykdommer, slik som ILA, er å sørge for en tilstrekkelig og nødvendig bekjempelse av utbruddet for å sikre at sykdommen ikke etablerer seg eller spres videre. Det er derfor avgjørende at tiltak som anses hensiktsmessige og nødvendige for å bekjempe sykdommen iverksettes og gjennomføres. Effekten av tiltakene er vurdert opp mot de totale konsekvensene tiltakene har på næringsaktører og miljøet rundt. Slik seksjon fiskehelse og fiskevelferd ser det representerer de foreslåtte tiltakene nødvendige og godt utprøvde tiltak for å begrense smitte. Hensynet til å hindre spredning av ILA til større deler av områdene rundt må veie tyngre enn de ulemper tiltakene påfører aktørene i den begrensede perioden tiltakene varer.

Seksjon fiskehelse og fiskevelferd mener at forslaget til restriksjonssone samlet sett tar hensyn til smittefare, samtidig som det ivaretar hensynet til at utstrekningen av sonen skal være forholdsmessig og ikke unødig tyngende for oppdrettsvirksomhetene i området.

Det er i tillegg avgjørende med god overvåking og kontroll når slike alvorlige sykdomsutbrudd oppstår. Effektiv håndtering av smittsom sykdom har betydning for fortsatt markedsadgang for norsk laks.

### **Høring**

Restriksjonssoneforskrifter i forbindelse med utbrudd av ILA må etableres raskt for å sikre at effektive smittebegrensende tiltak umiddelbart iverksettes. Med denne bakgrunn har Mattilsynets

administrerende direktør besluttet at Mattilsynet kan unnta forskriften fra krav til høring med tre måneders (minimum seks ukers) frist for innspill jf. forvaltningslovens § 37 fjerde ledd bokstav b og instruks om utredning av statlige tiltak punkt 1-4.

Forskriften som foreslås blir fastsatt uten at forslag til forskrift og utbredelsen av sonene har vært sendt ut til berørte aktører til uttalelse. Seksjon fiskehelse og fiskevelferd mener at hensynet til kontradiksjon, ivaretas ved at malen til restriksjonssoneforskrift for ILA har vært gjenstand for regulær høring. I tillegg kan berørte parter som ser behov for endring av denne konkrete forskriften etter at den er fastsatt, gi innspill til Mattilsynet. Innspillene vil bli vurdert og fulgt opp. Dersom Mattilsynet ser at det vil være nødvendig eller hensiktsmessig og forholdsmessig, kan det gjøres tilpasninger og endringer i den fastsatte restriksjonssoneforskriften.

Beslutning om unnlatt høring er gitt av administrerende direktør i Mattilsynet, slik utredningsinstruksen krever ved unntak fra kravene i instruksen, se journalpost 1 på saksnummer 2024/133557.

### **Tilråding**

Basert på vurderingene ovenfor, tilrår seksjon fiskehelse og fiskevelferd at vedlagte forskrift om restriksjonssone for å forebygge, begrense og bekjempe infeksiøs lakseanemi (ILA) hos akvakulturdyr, Alta kommune, Finnmark, fastsettes.

Vedlegg:

### **Forskrift om restriksjonssone for å forebygge, begrense og bekjempe infeksiøs lakseanemi (ILA) hos akvakulturdyr, Alta kommune, Finnmark**

**Hjemmel:** Fastsatt av Mattilsynet, hovedkontoret 18. juni 2024 med hjemmel i lov 19. desember 2003 nr. 124 om matproduksjon og mattrygghet mv. (matloven) § 19, jf. delegeringsvedtak 19. desember 2003 nr. 1790, delegeringsvedtak 5. mai 2004 nr. 884 og forskrift 6. april 2022 nr. 632 som utfyller dyrehelseforskriften med bestemmelser om melding, rapportering, overvåkning, utryddelsesprogram og sykdomsfri status for bestemte dyresykdommer (dyrehelseovervåkningsforskriften) § 3, jf. forordning (EU) 2020/689 art. 58.

### **Kapittel I. Formål, virkeområde og definisjoner**

#### **§ 1. Formål**

Formålet med forskriften er å forebygge, begrense og bekjempe sykdommen infeksiøs lakseanemi (ILA) hos akvakulturdyr innenfor forskriftens virkeområde.

#### **§ 2. Virkeområde**

Forskriften gjelder opprettelse av restriksjonssone bestående av vernesone og overvåkingssone i Alta kommune, Finnmark fylke.

Vernesonen opprettes omkring lokalitet 10839 Store Kufjord i Alta kommune. Vernesonen omfatter lokalitetene 10839 Store Kufjord, 10840 Lille Kufjord og 10281 Store Kvalfjord, og avgrenses:

- Fra Havnereset på Stjernøya (22,882816; 70,334778) over Rognsundet til Junkerhamnklubben på Seiland (22,939979; 70,345777)
- Fra Skarveberg på Seiland (23,051317; 70,306498) over Rognsundet til Beananjårga på Stjernøya (22,949167; 70,321812)

Overvåkningssonen ligger utenfor vernesonen og omfatter lokalitetene 10841 Pollen og 13317 Lille Kvalfjord, og avgrenses:

- Fra Vardnes på Stjernøya (22,776571; 70,391423) over Rognsundet til Bårdfjordneset på Seiland (22,815551; 70,411182)

- Fra Kjevelnes på Seiland (23,098458; 70,280290) over Rognsundet til Gálvi på Stjernøya (22,990327; 70,237667)

Koordinatene er angitt i desimal grader.

I vedlagte kart er vernesonen merket med rødt, mens overvåkingssonen er merket med gult.

Forskriften omfatter også slakterier, tilvirkingsanlegg og notvaskerier utenfor restriksjonssonen som håndterer akvakulturdyr, produkter av akvakulturdyr og utstyr fra anlegg i vernesonen.

### **§ 3. Definisjoner**

I forskriften menes med:

*Akvakulturdyr*: Vannlevende dyr, inkludert kjønnsprodukter, hvile- og forplantningsstadier, unntatt sjøpattedyr, som kommer fra eller er ment for akvakulturanlegg.

*Fisk*: Enhver laksefisk og marin fisk uansett utviklingsstadium.

*ILA (infeksiøs lakseanemi)*: Virussykdom forårsaket av en sykdomsfremkallende variant av ILA-virus (HPR deletert ILA-virus). ILA-virus er et akvatisk orthomyxovirus. ILA gir alvorlig sykdom og dødelighet hos atlantisk laks.

*Laksefisk*: Atlantisk laks (*Salmo salar*), ørret (*Salmo trutta*), regnbueørret (*Oncorhynchus mykiss*) og røye (*Salvelinus alpinus*).

*Restriksjonssone*: Et avgrenset geografisk område bestående av vernesone og overvåkingssone opprettet som ledd i forebygging, begrensning og bekjempelse av ILA, hvor det gjelder særskilte tiltak, forbud eller påbud.

## **Kapittel II. Tiltak i vernesonen**

### **§ 4. Overføring av akvakulturdyr inn i og ut av vernesonen**

Det er forbudt å sette ut akvakulturdyr i vernesonen. Mattilsynet kan gjøre unntak for utsett av akvakulturdyr som ikke er mottakelige for ILA.

Det er forbudt å føre akvakulturdyr fra anlegg i vernesonen ut av vernesonen uten tillatelse fra Mattilsynet. Forbudet gjelder også føring av akvakulturdyr til slakteri eller tilvirkingsanlegg.

### **§ 5. Tiltak overfor akvakulturanlegg med laksefisk i vernesonen**

Anlegg med laksefisk i sjø skal føre registerer over besøk på anlegget og gi informasjon om smittestatus til alle besøkende som kan komme i kontakt med fisk og utstyr/materiale som kan overføre smitte.

Fisk fra anlegg med laksefisk i sjø med påvist eller grunn til mistanke om ILA skal slaktes eller destrueres innen en fastsatt frist i henhold til en individuell plan godkjent av Mattilsynet. Etter at anlegget er tømt for fisk skal det rengjøres og desinfiseres. Anlegget skal deretter brakklegges i minimum tre måneder.

Anlegg med laksefisk i sjø der ILA ikke er påvist skal, etter at det er tømt for fisk, rengjøres og desinfiseres.

Alle anlegg med laksefisk i sjø i vernesonen skal etter rengjøring/desinfeksjon gjennomføre felles brakklegging i minimum to måneder.

Etter at Mattilsynet har vurdert og skriftlig akseptert vask og desinfeksjon av anleggene til å være tilstrekkelig, kan brakkleggingstiden starte.

Anlegg med laksefisk i sjø må daglig føre skriftlige registreringer om gjennomførte tiltak fastsatt i denne forskrift. Registreringene skal være lett tilgjengelige slik at de kan forevises Mattilsynet ved inspeksjon.

#### **§ 6. Rengjøring av nøter med mer fra akvakulturanlegg i vernesonen**

Oppdrettsnøter fra anlegg innenfor vernesonen skal leveres til et notvaskeri som Mattilsynet tillater.

Nøter må være merket med navn på opprinnelseslokalitet og lokalitetsnummer.

Benyttes notvaskeri som ligger utenfor vernesonen skal det meldes fra til Mattilsynet minst to virkedager før nøter transporteres ut av vernesonen.

Transport av nøter til notvaskeri fra anlegg i vernesonen skal foregå i en lukket transport og langs en transportrute som på forhånd er godkjent av Mattilsynet.

Ved rengjøring og desinfeksjon av nøter fra anlegg innenfor vernesonen, skal alt avløpsvann samles opp og filtreres og desinfiseres før utslipp. Nøter fra vernesonen skal holdes atskilt fra nøter fra andre anlegg.

Oppdrettsbåter, fôrlåter, flyteringer og annet utstyr fra anlegg i vernesonen skal rengjøres og desinfiseres slik Mattilsynet bestemmer, før utstyret tas i bruk ved samme eller annen lokalitet.

Notvaskeri som skal vaske nøter fra vernesonen må daglig føre skriftlige registreringer av gjennomførte tiltak fastsatt i denne forskrift. Registreringene skal være lett tilgjengelige slik at de kan forevises Mattilsynet ved inspeksjon.

#### **§ 7. Tiltak overfor slakteri som skal slakte fisk fra vernesonen**

Slakteri som skal slakte laksefisk fra vernesonen må ha godkjenning som sanitetsslakteri etter akvabiosikkerhetsforskriften, jf. forordning (EU) 2020/691 art. 11. De må ha godkjent avløpsbehandling, partikkelfelle og tilfredsstillende hygieniske rutiner samt føre daglige, skriftlige registreringer av gjennomførte tiltak fastsatt i denne forskrift. Registreringene skal være lett tilgjengelige slik at de kan forevises Mattilsynet ved inspeksjon.

Fisk fra akvakulturanlegg i vernesonen tillates ikke plassert i slaktemerd ved mottak på slakteriet. Mattilsynet kan unntaksvis gi tillatelse til slik plassering.

Slakteri som slakter fisk fra akvakulturanlegg med påvist eller grunn til mistanke om ILA tillates ikke å motta fisk fra andre lokaliteter.

Etter at det er slaktet fisk fra akvakulturanlegg med påvist eller grunn til mistanke om ILA, skal slakteriet rengjøres og desinfiseres før det igjen kan slaktes annen fisk ved slakteriet. Mattilsynet i distriktet der slakteriet ligger gir tillatelse til slakting etter rengjøring/desinfeksjon.

Ferdig slaktet fisk fra anlegg med påvist eller grunn til mistanke om ILA tillates ikke ført ut av slakteriet til tilvirking uten at det er meldt fra til Mattilsynet minst to virkedager før overføring om hvilket tilvirkingsanlegg som er aktuell for mottak. Fisk fra lokalitet med påvist eller grunn til mistanke om ILA tillates kun overført til tilvirkingsanlegg med godkjent avløps- og avfallshåndtering.

Tilvirkingsanlegget og Mattilsynet i mottakerdistriktet, skal ha mottatt melding om fiskens opphav før den ferdige slaktede fisken tillates overført til tilvirkingsanlegget.

#### **§ 8. Tiltak ved transport i vernesonen**

Transport av levende laksefisk som ikke skal til bestemmelsessted i vernesonen skal så vidt mulig gå utenom vernesonen. Transport av levende laksefisk i eller gjennom vernesonen skal godkjennes av Mattilsynet.

Ved smolttransport og transport av slaktefisk gjennom vernesonen skal Mattilsynet

varsles på forhånd med opplysninger om navn på båt, passeringstidspunkt og leveringssted.

Brønnbåter som transporterer levende fisk fra akvakulturanlegg med påvist eller grunn til mistanke om ILA skal ikke ta andre transportoppdrag uten at det foreligger tillatelse fra Mattilsynet.

Transportør som transporterer akvakulturdyr gjennom vernesonen, må daglig føre skriftlige registreringer over gjennomførte tiltak fastsatt i denne forskrift. Registreringene må være lett tilgjengelige slik at de kan forevises Mattilsynet ved inspeksjon.

Det er forbudt for båter og andre transportmidler å ta inn transportvann, ballastvann eller lignende i vernesonen. Forbudet gjelder ikke for transportvann som tas inn ved lasting av slaktefisk i sonen.

Mattilsynet kan pålegge tiltak overfor transportør som transporterer akvakulturdyr til eller fra anlegg i vernesonen slik som krav om godkjent transportrute, lukket brønn, behandling av transportvann, avfallsbehandling, vask og desinfeksjon.

Transport og levering av fôr til anlegg i vernesonen skal skje etter Mattilsynets anvisning.

Mattilsynet kan treffe tiltak overfor annen transport i vernesonen som kan innebære fare for smitteoverføring.

#### **§ 9. Tiltak overfor annen virksomhet i vernesonen**

Fangst og flytting av rensefisk er ikke tillatt i vernesonen.

Mattilsynet kan treffe tiltak overfor annen akvakulturrelatert virksomhet i vernesonen som kan innebære fare for smitteoverføring.

### **Kapittel III. Tiltak i overvåkingssonen**

#### **§ 10. Tiltak overfor akvakulturanlegg med laksefisk i overvåkingssonen**

Anlegg med laksefisk i sjø skal minst ha månedlig helsekontroll med prøveuttak egnet til å avdekke eventuell ILA- smitte. Prøveuttak skal skje slik det fremgår av vedlegg 2 til forskriften.

#### **§ 11. Tiltak ved transport i overvåkingssonen**

Mattilsynet kan pålegge ytterligere tiltak overfor transportør som transporterer akvakulturdyr til eller fra anlegg i overvåkingssonen slik som krav om godkjent transportrute, lukket brønn, behandling av transportvann, avfallsbehandling, vask og desinfeksjon.

Transportør som transporterer akvakulturdyr gjennom overvåkingssonen, skal daglig føre skriftlige registreringer over gjennomførte tiltak fastsatt i medhold av første ledd. Registreringene må være lett tilgjengelige slik at de kan forevises Mattilsynet ved inspeksjon.

Mattilsynet kan treffe tiltak overfor annen transport i overvåkingssonen som kan innebære fare for smitteoverføring.

#### **§ 12. Tiltak overfor annen akvakulturrelatert virksomhet i overvåkingssonen**

Mattilsynet kan treffe tiltak overfor annen akvakulturrelatert virksomhet innenfor overvåkingssonen som kan innebære fare for smitteoverføring.

### **Kapittel IV. Restriksjonssonens varighet**

#### **§ 13. Opphevelse av vernesonen**

Etter at all laksefisk fra anleggene i vernesonen er slaktet ut, anlegg og utstyr forskriftsmessig rengjort og desinfisert, lokalitetene har gjennomført en samordnet brakklegging av vernesonen i minimum to måneder og anlegg der det er påvist ILA er brakklagt i minimum tre måneder, kan Mattilsynet vedta at vernesonen skal oppheves. Fra samme dato gjøres vernesonen om til ny overvåkingssone/del av ny overvåkingssone.

## § 14. Oppevelse av overvåkingssonen

Overvåkingssonen oppheves når det er gått to år siden vernesonen i restriksjonssonen ble opphevet.

## Kapittel V. Andre bestemmelser

### § 15. Tilsyn og vedtak

Mattilsynet fører tilsyn og fatter nødvendige enkeltvedtak for å gjennomføre bestemmelsene gitt i og i medhold av denne forskriften i samsvar med matlovens § 23 om tilsyn og vedtak, og kan herunder treffe vedtak etter § 24 om særskilt smittesanering, § 25 om stenging og virksomhetskarantene og § 26 om tvangsmulkt.

### § 16. Dispensasjon

Mattilsynet kan i særlige tilfeller dispensere fra bestemmelsene i denne forskrift, forutsatt at det ikke vil stride mot Norges internasjonale forpliktelser, herunder EØS-avtalen.

### § 17. Straffebestemmelser

Forsettlig eller uaktsom overtredelse av denne forskriften eller bestemmelser og vedtak gitt i medhold av den, er straffbar i henhold til matloven § 28.

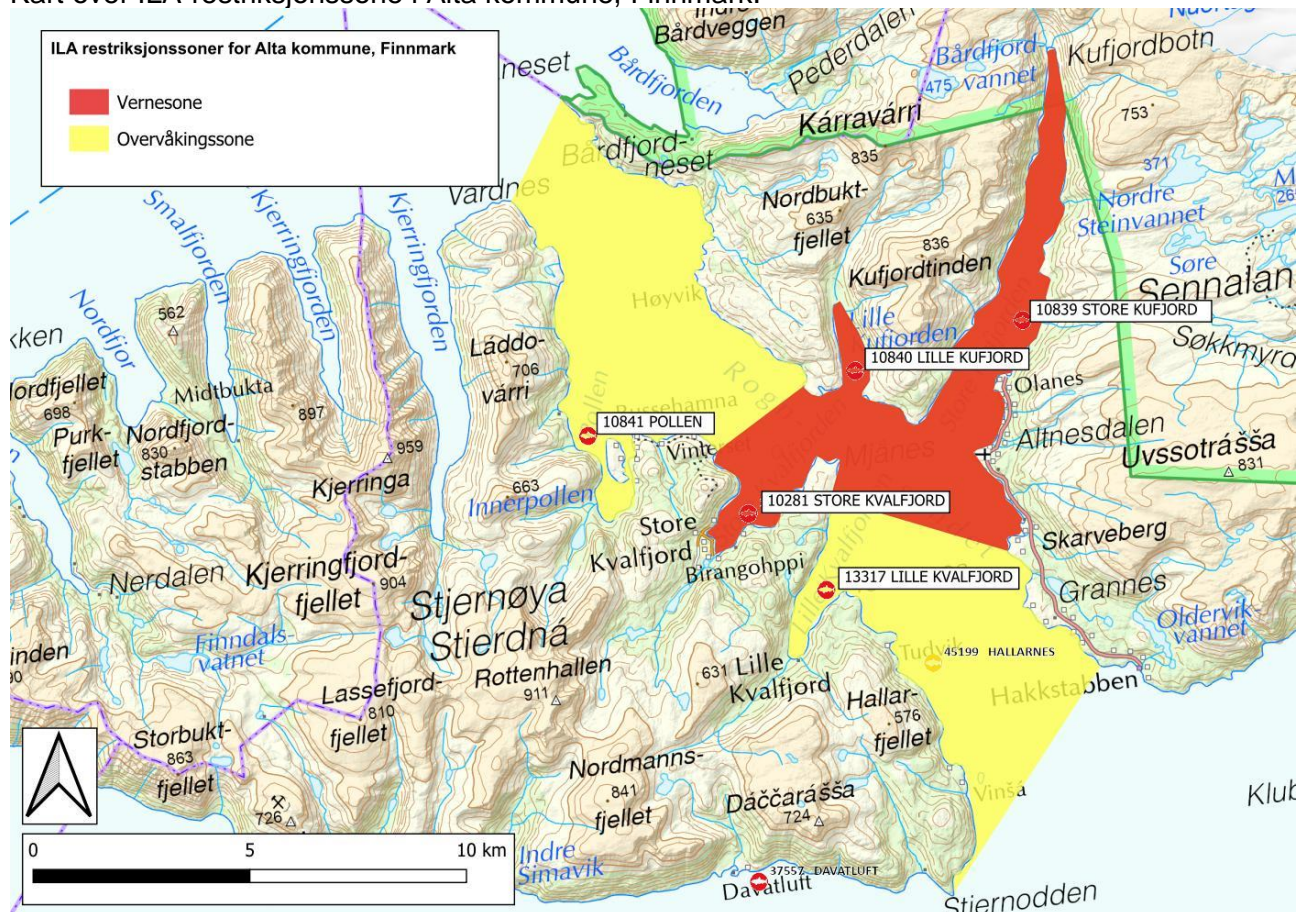
### § 18. Ikrafttredelse og varighet

Denne forskrift trer i kraft straks.

Forskriften oppheves automatisk to år etter fastsettelse av endringsforskrift som opphever vernesonen i samsvar med forskriftens § 13.

## Vedlegg 1 kart:

Kart over ILA-restriksjonssone i Alta kommune, Finnmark.





## **Vedlegg 2 Helsekontroller med prøveuttak for ILA i overvåkingssonen:**

### **Helsekontroller innenfor restriksjonssoner for ILA**

Akvakulturdriftsforskriftens krav til risikobasert helsekontroll gjelder for alle akvakulturanlegg innenfor restriksjonssonen. I forskrift om restriksjonssone for ILA er det i tillegg stilt krav om månedlig helsekontroll med prøveuttak egnet til å avdekke eventuell ILA-smitte i akvakulturanlegg med laksefisk i overvåkingssonen.

Mattilsynet gjennomfører inspeksjoner med helsekontroller og prøveuttak for å avdekke eventuell ILA-smitte i akvakulturanlegg med laksefisk innenfor vernesonen.

For god overvåking av smittsom sykdom skal oppdretter sikre at dødfisk plukkes daglig og gjennomgås. I tillegg er meldeplikt og krav til helsekontroll en nødvendig del av overvåkingen av smittsom sykdom.

Ved unormal dødelighet, andre tegn på sykdom eller vesentlig redusert produksjonstakt av ukjent årsak hos akvakulturdyr, skal driftsansvarlige iht. dyrehelseforskriften § 7 andre ledd så snart som praktisk mulig sikre at veterinær eller fiskehelsebiolog vurderer helsesituasjonen i hele anlegget og gjennomfører relevante undersøkelser og prøveuttak for å fastslå årsaken. Dersom forholdene vedvarer, skal ny vurdering gjennomføres innen 14 dager med mindre årsaksforholdene er entydig og avklart. Driftsansvarlige skal så snart som praktisk mulig melde fra til Mattilsynet dersom årsaksforholdene fortsatt er uavklart etter at ny vurdering er gjennomført.

Ved grunn til mistanke eller ved påvisning av ILA, skal Mattilsynet umiddelbart varsles, jf. Matlovens § 6 andre ledd og dyrehelseforskriften § 7 første ledd.

### **Månedlig helsekontroll med prøveuttak for ILA i overvåkingssonen**

Den månedlige helsekontrollen med prøveuttak egnet til å avdekke eventuell ILA-smitte i anlegg innenfor overvåkingssonen skal gjennomføres av veterinær eller fiskehelsebiolog.

#### *Utvalg av fisk og prøveuttak*

Prøvene for ILA-overvåking skal tas fra syk og svak fisk, svimere som har vokst normalt eller fra «litt rufsete fisk», men ikke fra taperfisk med mindre disse har tegn på ILA. Det skal ikke velges ut fisk for prøvetaking samtidig med at det pågår fôring. Et alternativ, men som innebærer at prøveuttaket er mindre risikobasert, kan være å prøveta fersk dødfisk.

Ved den månedlige helsekontrollen skal det tas ut prøver av hjerteventrikkel og midtnyre av minimum 10 fisk. Hjerteventrikkel som inneholder endotel/hjerteklaffer skal inngå i prøven. Prøver av hjerte og nyre legges på glass med RNAlater® for virusundersøkelse, ett glass for hver fisk.

Overvåkingen kan styrkes ytterligere ved at personell ved anlegget som har kompetanse på å prøveta fisk, fortløpende tar ut supplerende prøver av midtnyre og hjerteventrikkel. Dette er ikke et absolutt krav og prøvene kan ikke erstatte de 10 månedlige prøvene som skal tas ut av veterinær eller fiskehelsebiolog.

#### *Prøver sendes til utpekt laboratorium eller Veterinærinstituttet*

Så snart som praktisk mulig etter at prøvene er tatt, skal prøvene sendes til utpekt laboratorium eller til Veterinærinstituttet for RT-qPCR-analyse for ILAV.

Hovedregelen er innsending av prøver enten samme dag som prøvene tas eller dagen etter. Prøver som er tatt på torsdag eller fredag sendes inn rett over helgen. Det er viktig å unngå at prøver er under forsendelse i løpet av en helg.

Prøvene skal lagres i kjøleskap i tidsrommet mellom prøveuttak og innsending til laboratorium. Prøvene pakkes med kjøleelement og sendes som ekspress over natt.